

**DEPARTAMENT
DE LA PRESIDÈNCIA****ACORD**

GOV/150/2009, de 29 de setembre, pel qual s'amplien diverses zones de protecció especial per a les aus (ZEPA) delimitades per l'Acord GOV/115/2009, de 16 de juny.

La Directiva 79/409/CEE, relativa a la conservació de les aus silvestres, preveu la creació de zones d'especial protecció per a les aus que garanteixin la conservació de les aus incloses al seu annex I.

La Directiva 92/43/CEE, de 21 de maig de 1992, relativa a la conservació dels hàbitats naturals i de la fauna i la flora silvestres, preveu la creació d'una xarxa ecològica europea coherent de zones especials de conservació anomenada Natura 2000. Aquesta xarxa estarà formada per zones que cada estat membre proposi a la Comissió Europea sempre que continguin hàbitats o espècies d'interès comunitari esmentats als annexos de la Directiva i que compleixin els criteris de selecció que la mateixa Directiva estableix. Aquesta Directiva estableix que totes les zones d'especial protecció per a les aus s'incorporin dins la Xarxa Natura 2000.

L'article 34.ter.2 de la Llei 12/1985, de 13 de juny, d'espais naturals, en la redacció que en fa la Llei 12/2006, de 27 de juliol, de mesures en matèria de medi ambient, estableix que correspon al Govern declarar zones d'especial protecció per a les aus (ZEPA) els territoris més adequats en nombre i superfície per a la conservació de les espècies d'aus que s'han de protegir.

Els articles 42 i 44 de la Llei 42/2007, de 13 de desembre, del patrimoni natural i la biodiversitat, preveuen que les comunitats autònomes duguin a terme la proposta de llocs d'importància comunitària (LIC) del seu territori i declarin les zones d'especial protecció per a les aus.

L'actual designació de ZEPA a Catalunya, i també en altres comunitats autònomes, ha estat considerada insuficient per part de la Comissió Europea i ha donat lloc a la tramitació davant del Tribunal de Justícia de les Comunitats Europees d'un procediment per incompliment. Aquest procediment ha finalitzat amb la Sentència del Tribunal de Justícia de 28 de juny de 2007, en la qual considera que Espanya no ha declarat territoris suficients en nombre com a ZEPA.

Paral·lelament a aquest procediment, la Comissió Europea va instar un altre procediment d'incompliment davant del Tribunal de Justícia perquè entenia que el Projecte de regadiu del canal Segarra-Garrigues comportava un incompliment de les obligacions derivades de la Directiva 79/409/CEE. Aquest procediment va finalitzar amb la Sentència del Tribunal de Justícia de 18 de desembre de 2007, que declarava que amb l'autorització del Projecte s'havia incomplert l'article 4.4 de la Directiva.

Les dues sentències han posat de manifest la insuficient declaració de ZEPA a Catalunya en general, i en el territori afectat per aquest Projecte en particular. Per aquest motiu, en el procediment obert per a l'execució d'ambdues sentències, el Govern de la Generalitat ha assumit, davant de la Comissió Europea, el compromís de completar l'aplicació a Catalunya de la Directiva 79/409/CEE, relativa a la conservació de les aus silvestres, amb l'ampliació de la superfície de les ZEPA declarades.

Amb aquesta finalitat es va aprovar l'Acord GOV/115/2009, de 16 de juny, pel qual s'aprova una nova delimitació de diverses zones de protecció especial per a les aus (ZEPA). Aquest Acord ha estat traslladat a la Comissió Europea, la qual ha considerat que per donar una total execució a la Sentència de 28 de juny de 2007, abans esmentada, és necessari encara millorar les connexions entre les ZEPA ja declarades i entre els diferents sectors de les zones protegides, i millorar la protecció de les àrees de nidificació del sisó.

A proposta dels consellers de Medi Ambient i Habitatge i d'Agricultura, Alimentació i Acció Rural, el Govern de la Generalitat

ACORDA:

—1 Ampliar les zones d'especial protecció per a les aus (ZEPA) que es detallen a l'annex 1 d'aquest Acord. Les noves delimitacions resultants d'aquesta ampliació consten a l'expedient i es grafien a l'annex 2.

—2 Aquestes delimitacions substitueixen, per als espais indicats a l'annex 1, les aprovades a l'Acord GOV/115/2009, de 16 de juny, pel qual s'aprova una nova delimitació de diverses zones de protecció especial per a les aus (ZEPA).

—3 Ordenar la publicació d'aquest Acord al *Diari Oficial de la Generalitat de Catalunya*.

—4 Contra aquest Acord, que exhaureix la via administrativa, les persones interessades poden interposar, amb caràcter potestatiu, recurs de reposició davant l'òrgan que l'ha dictat en el termini d'un mes a comptar de l'endemà de la seva publicació al *Diari Oficial de la Generalitat de Catalunya*, de conformitat amb el que preveuen els articles 116 i 117 de la Llei 30/1992, de règim jurídic de les administracions públiques i del procediment administratiu comú. També poden interposar directament recurs contenciós administratiu davant el Tribunal Superior de Justícia de Catalunya en el termini de dos mesos a comptar de l'endemà de la seva publicació al *Diari Oficial de la Generalitat de Catalunya*, de conformitat amb el que disposa l'article 46.1 de la Llei 29/1998, de 13 de juliol, reguladora de la jurisdicció contenciosa administrativa.

Barcelona, 29 de setembre de 2009

LAIA BONET RULL
Secretària del Govern

ANNEX 1

Llista dels espais de Natura 2000 del sector estèpic objecte d'ampliació

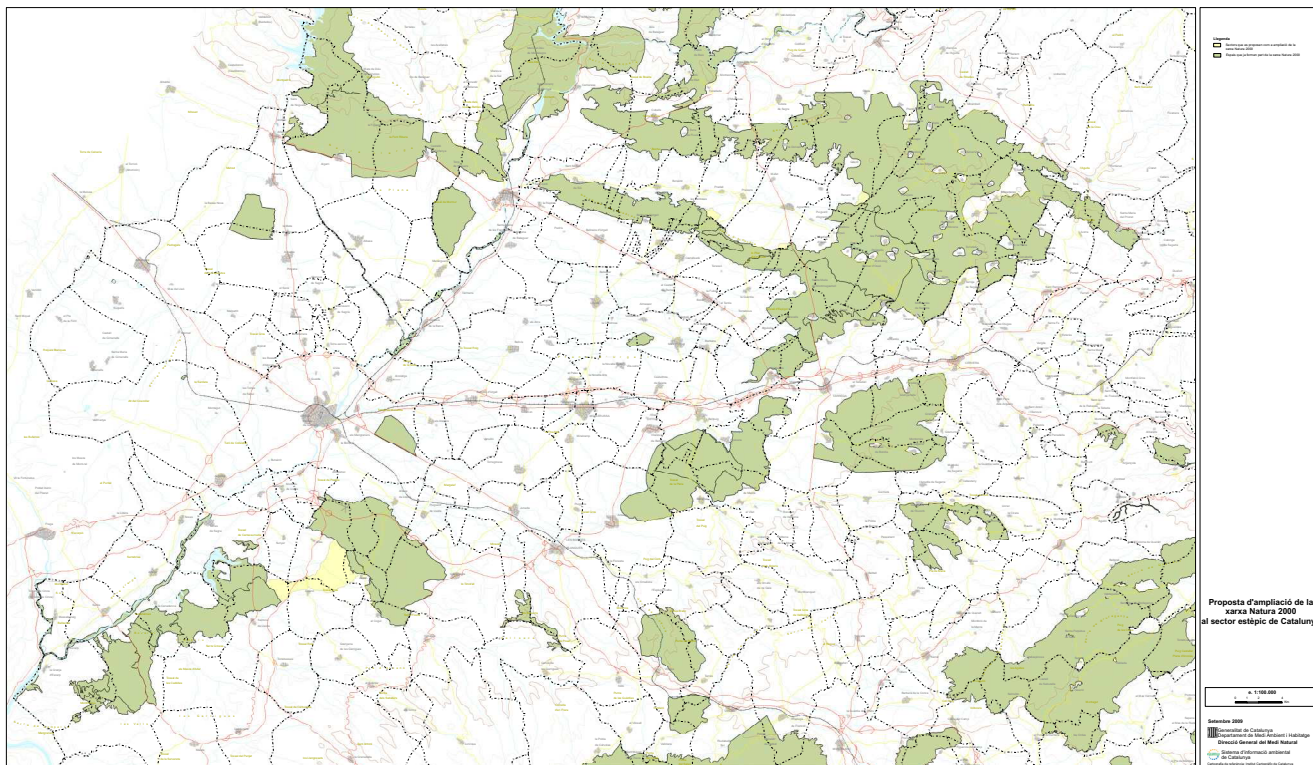
SAG112=Superfície Acord GOV/112/2006; SAG115=Superfície Acord GOV/115/2009

Nom	Codi	SAG112	SAG/115	Superfície ampliació	Superfície final
Secans Mas de Melons-Alfès	ES0000021	6.422,90	6.732,23	886,4	7.618,63
Bellmunt-Almenara	ES5130025	3.464,20	3.960,48	79	4.039,48
Plans de Sió	ES5130036	5.289,60	10.268,49	114,20	10.382,69
Secans Segrià i Utxesa	ES5130038	3.792,89	7.209,37	517,90	7.727,27
Superfície total d'ampliació				1.597,50	

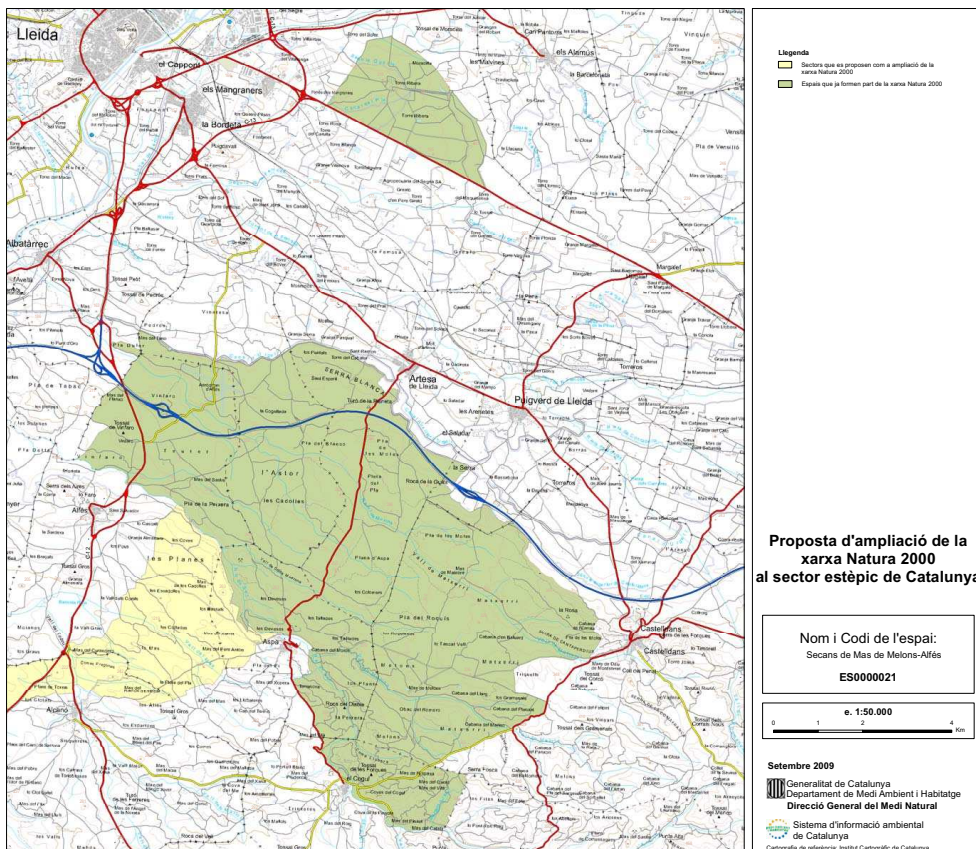
ANNEX 2

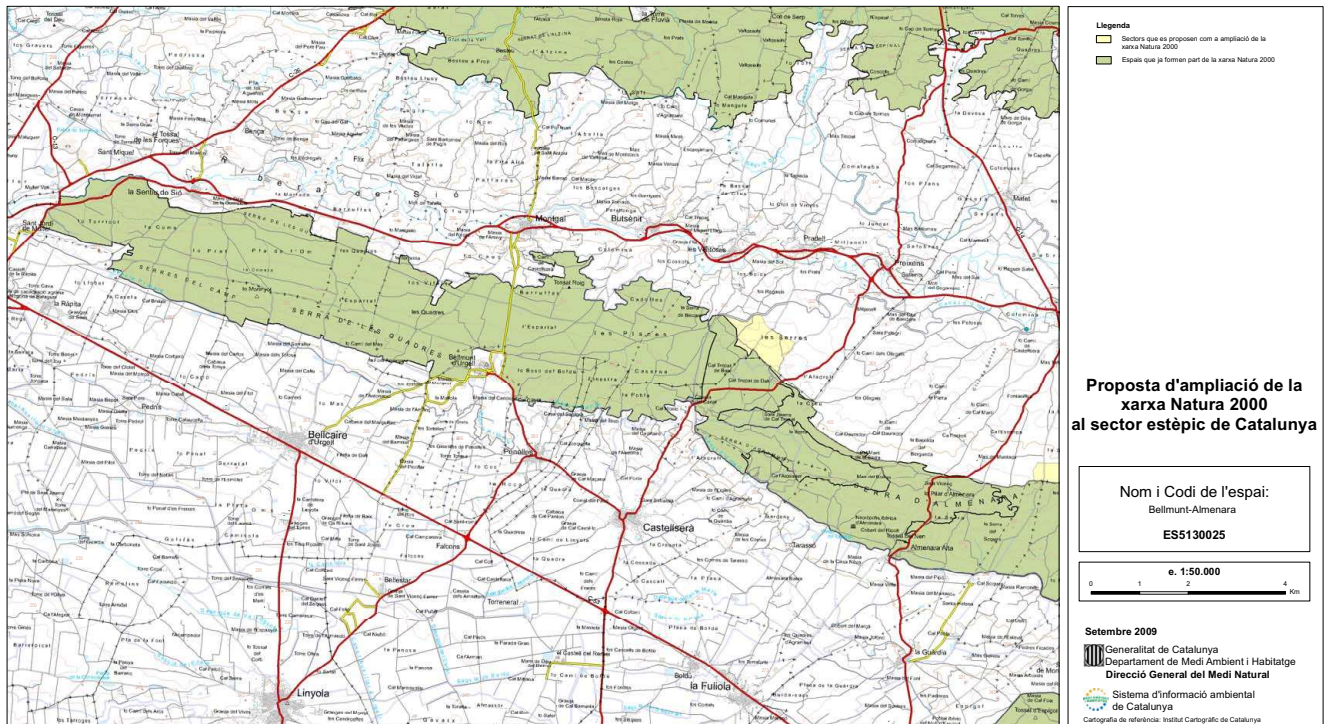
Plànols de la proposta

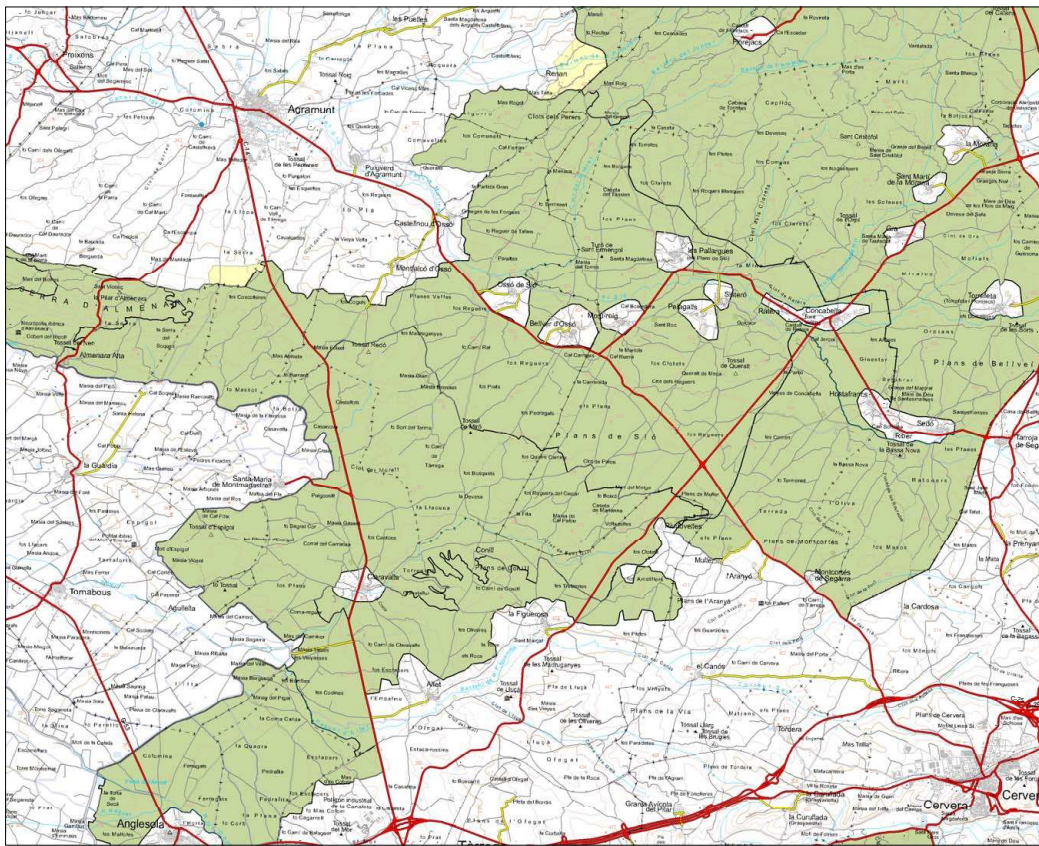
2.1 Plànol general de la proposta d'ampliació de ZEPA (escala 1:100.000)



2.2 Plànols de detall de la proposta d'ampliació de ZEPA (escala 1:50.000)





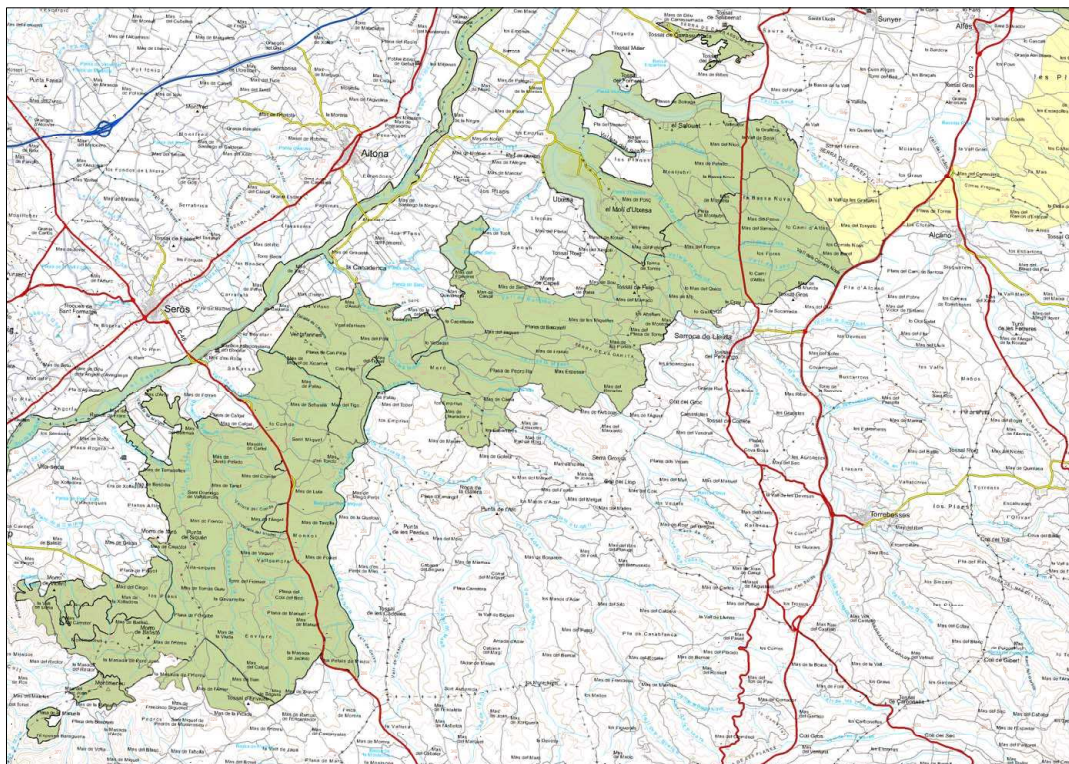


Proposta d'ampliació de la xarxa Natura 2000 al sector estèpic de Catalunya

Nom i Codi de l'espai:
Plans de Sió
ES5130036

e. 1:50.000

Setembre 2009
 Generalitat de Catalunya
 Departament de Medi Ambient i Habitatge
 Direcció General del Medi Natural
 Sistema d'informació ambiental de Catalunya
 Cartografia de referència: Institut Cartogràfic de Catalunya



Proposta d'ampliació de la xarxa Natura 2000 al sector estèpic de Catalunya

Nom i Codi de l'espai:
Secans del Segrià i l'Utxesa
ES5130038

e. 1:50.000

Setembre 2009
 Generalitat de Catalunya
 Departament de Medi Ambient i Habitatge
 Direcció General del Medi Natural
 Sistema d'informació ambiental de Catalunya
 Cartografia de referència: Institut Cartogràfic de Catalunya

(09.268.103)